

Hämeenkyrö Järvenkylä Maakaapelin kaivamisen arkeologinen valvonta 2018



Johanna Rahtola
Teemu Tiainen



Tilaaaja: Elenia Oy

Sisältö

| | |
|------------------------------------|----------|
| Perustiedot | 2 |
| Kartat | 3 |
| Vanhoja karttoja | 5 |
| Arkeologinen valvonta | 6 |
| Kaivanto 1 | 7 |
| Kaivanto 2 | 9 |
| Kaivanto 3 | 11 |
| Kaivanto 4 | 12 |
| Tulos | 16 |
| Lähteet | 17 |

Kansikuva: Kaapelikaivanto 3 ennen sen kaivamista. Kaivanto kaivettiin tien pientareelle, kuvassa tien oikeaan reunaan. Lounaaseen.

Perustiedot

Alue: Hämeenkyrö, Järvenkylä. Järvenkylän historiallisen ajan kylätontin lähiympäristö.

Tarkoitus: Valvoa maakaapelilinjan koneellista kaivua Järvenkylän historiallisen kylätontin läheisyydessä.

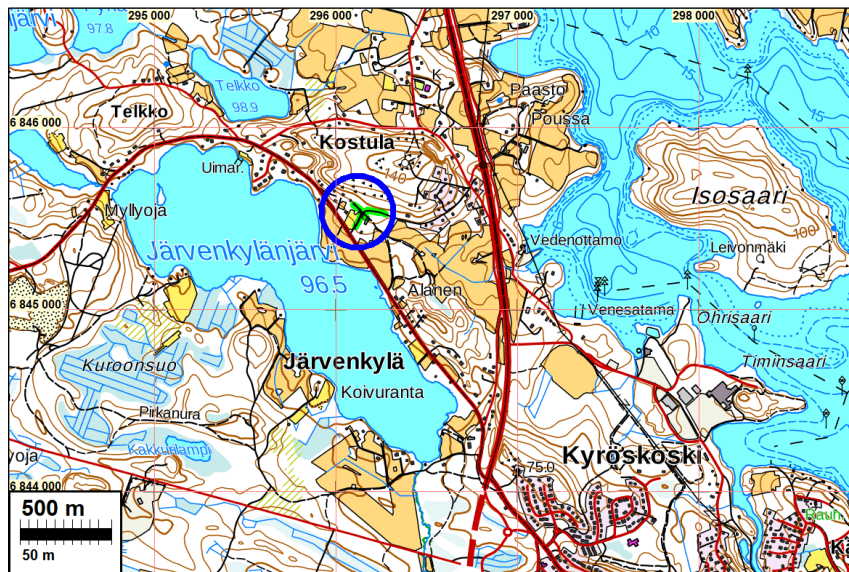
Kustantaja: Elenia Oy.

Työaika: Maastotyö 22.8.2018.

Tekijät: Mikroliitti Oy, Teemu Tiainen ja Johanna Rahtola.

Aikaisemmat tutkimukset: Jussila, Timo maakaapelireitin muinaisjäännösselvitys 2018, Jussila, Timo et al. inventointi 2017.

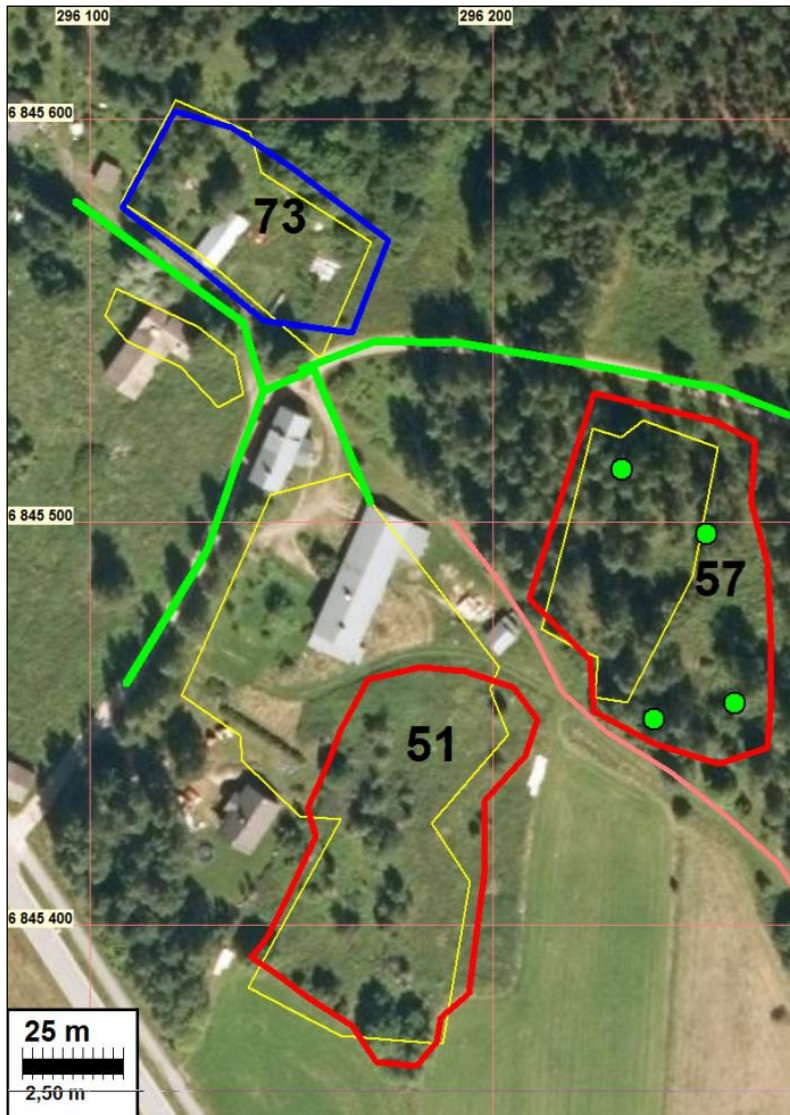
Tulokset: Kylätontin läheisyyteen kaivettiin valvonnan yhteydessä noin 350 metriä kaapelioljaa. Yksiselitteisiä todisteita kylätontista ei saatu, joskin siihen mahdollisesti viittaavia havaintoja saatiin kaivannoista 2 ja 4. Tehdyt havainnot voivat liittyä myös vanhan peruskartan (v. 1963) rakennuksiin.



Valvonnassa suoritettiin viivalla sinisen ympyrän sisällä.

Selityksiä: Koordinaatit ja kartat ovat ETRS-TM35FIN koordinaatistossa. Kartat ovat Maanmittauslaitoksen maastotietokannasta 08/2018, ellei toisin mainittu. Muinaisjäännösrekisteri on tarkastettu 08/2018. Valokuvia ei ole talletettu mihinkään viralliseen arkistoon, eikä niillä ole mitään kokoelmatunnusta. Valokuvat ovat digitaalisia ja ne ovat tallessa Mikroliitti Oy:n serverillä.

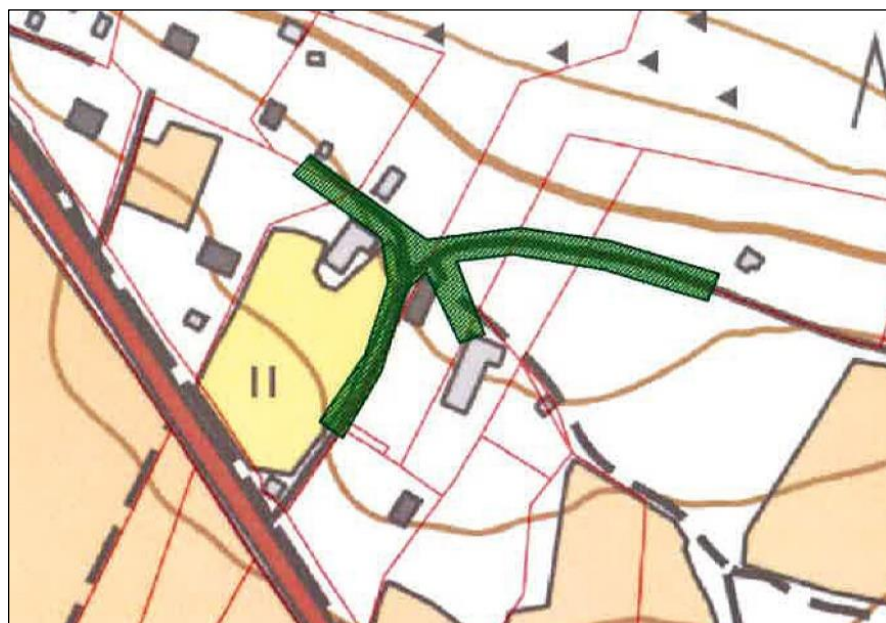
Kartat



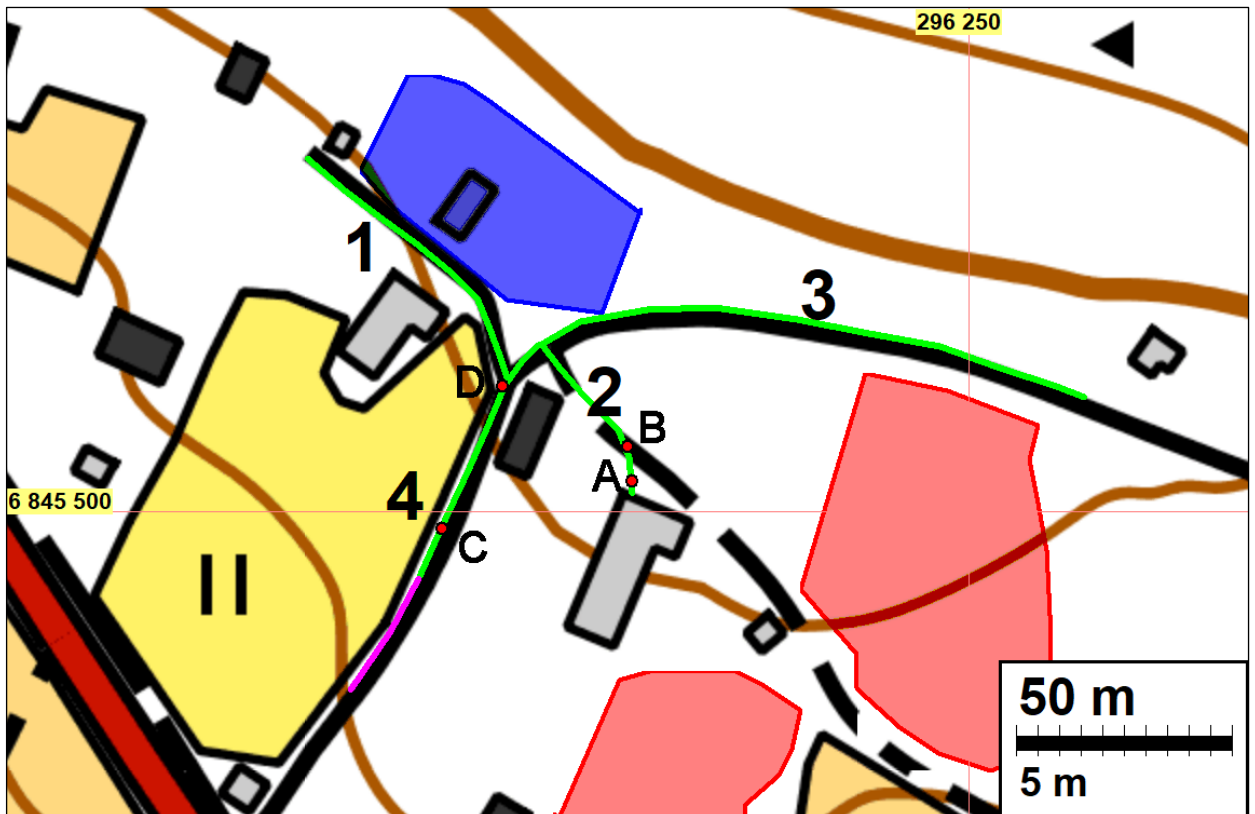
Ilmakuva vuoden 2017 Hämeenkyrön keskustan inventointiraportista (Jussila et al.).

Keltaisella viivalla on rajattu Järvenkylän kylätontin tonttimaat vuoden 1835 isojakokartan mukaan. Punainen viiva rajaa kiinteät muinaisjäännökset ja sininen viiva muun kulttuuriperintökohteen.

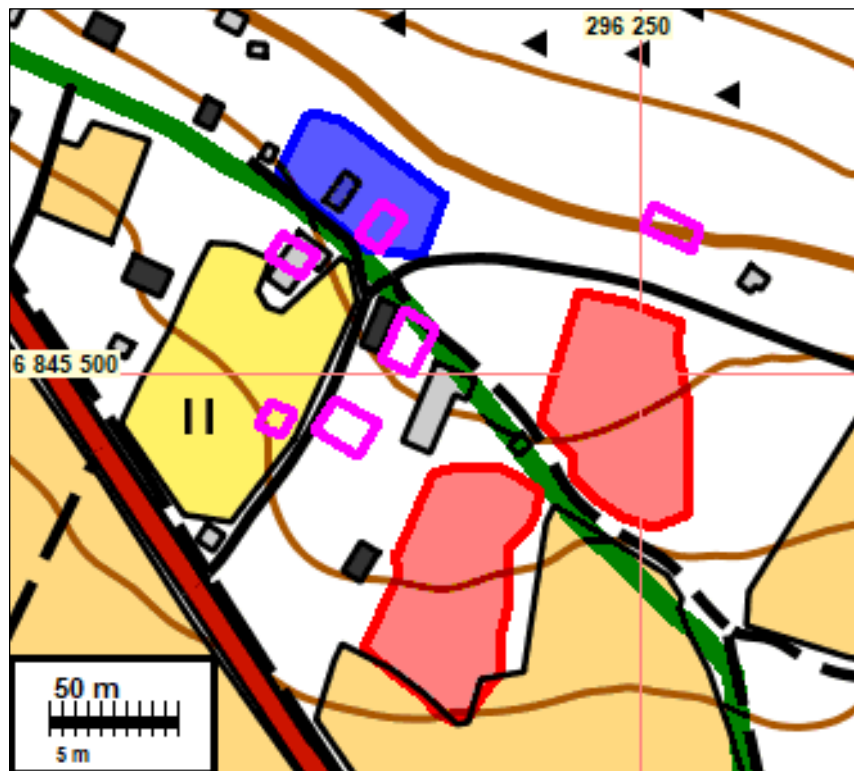
Kartan päälle on merkitty vihreällä viivalla se maakaapelilinjan osuus, jonka Pirkanmaan maakuntamuseo edellytti kaivamaan arkeologin valvonnassa.



Ote Pirkanmaan maakuntamuseon lausunnosta (15.8.2018 DIAR: 400/2018). Karttaan on merkitty vihreällä arkeologin valvonnassa kaivettavat maakaapelilinjan osuudet.



Valvonnassa kaivetut linjat (1-4) on merkitty kirkkaan vihreällä viivalla. Vaalean punaisella viivalla (lounais-laidassa) on merkitty sen linjan osuus, joka oli kaivettu ilman valvontaa. Punaiset pallot ja kirjaimet A-D ovat havaintokohtia, jotka selitetään edempänä tässä raportissa. Punaiset alueet ovat kiinteitä muinaisjäännöksiä ja sininen alue muu kulttuuriperintökohde (kohteiden rajaukset vuoden 2017 inventointiraportin perusteella).



Tumman vihreä viiva on historiallisen Kyrönkankaantien tielinja, joka kulkee Järvenkylän kylätontin poikki luoteis - kaakkois – suuntaisesti. Sinipunaiset suorakaiteet ovat rakennuksia vuoden 1963 peruskartalla (2122 11 Kyröskoski, ± 15 metrin tarkkuudella).



Otteet peruskartasta (2122 11 Kyröskoski). Yllä vuodelta 1963 ja oikealla vuodelta 1982. Valvonnassa kaivettu linja on merkitty vihreällä viivalla. Vuoden 1963 kartalla linjan läheisyydessä on rakennuksia (linjan etelä- ja keski-osan tuntumassa), jotka ei ole enää v. 1982 kartalla.



Arkeologinen valvonta

Elenia Oy suoritti maakaapelointia Hämeenkyrön Järvenkylän-Kostulan-Hirvolan alueilla. Pirkanmaan maakuntamuseo edellytti 15.8.2018 antamassaan lausunnossa (diar: 400/2018), että Järvenkylä historiallisen kylätontin läheisyydessä tehtävä maakaapelointi suoritetaan arkeologin valvonnassa. Elenia Oy tilasi edellytetyn valvonnan Mikroliitti Oy:ltä. Valvonnan suorittivat Tee- mu Tiainen ja Johanna Rahtola 22.8.2018.

Jussila et al. (Mikroliitti Oy) teki Hämeenkyrön keskustan muinaisjäännösinventoinnin vuonna 2017. Inventoinnissa paikannettiin isojakokarttojen perusteella mm. Järvenkylän historiallisen ajan kylätontti, josta osa katsottiin inventoinnissa kiinteäksi muinaisjäännökseksi ja osa muuksi kulttuuriperintökohteeksi. Inventoinnissa paikannettiin myös historiallinen Kyrönkankaantie, jonka linja kulkee Järvenkylän kylätontin poikki luoteis – kaakko suuntaisesti. Inventointihavaintojen mukaan vanhaa tietä voi olla säilyneenä kylätontin keskivaiheilla, nykyisen piharakennukselle johtavan tien kohdalla Mannamäentien kaakkoispuolella. Timo Jussila laati vuoden 2017 inventoinnin maastotöiden perusteella ko. maakaapelireitin muinaisjäännösselvityksen v. 2018, missä selvitettiin tarkemmin maakaapelireitin sijoittumista suhteessa Järvenkylän-Kostulan-Hirvolan alueen muinaisjäännöksiin ja muihin suojelukohteisiin. Valvonnassa kaivettu maakaapelilinja ei ulottunut kiinteäksi muinaisjäännökseksi eikä muuksi kulttuuriperintökohteeksi määritellylle kylä-

tontin alueelle. Kaapelilinja sivusi vanhan Kyrönkankaantien tielinjaa taloille kaivettavien pistolinjojen kohdalla.

Maakaapelia kaivettiin valvonnan aikana yhteensä noin 350 metrin matkalla. Tässä raportissa valvonnassa kaivettu kaapelioja käsitellään neljässä osassa (osat 1-4), joista kaivannot 1 ja 2 ovat taloille meneviä pistolinjoja ja kaivannot 3 ja 4 Mannanmäentien laitaan ja kohdalle kaivettu- ja kaapelioja. Mannanmäentien laidan kaapelioja kaivettiin kaivinkoneella, jonka kauhan leveys oli 50 cm. Taloille menevät pistokaapelit kaivettiin puolestaan koneella, jossa kauhan leveys oli 45 cm.

Kaapelioja kaivettiin ohuina kerroksina, niillä osin kun kaivettava maa oli hienoaineksista. Suurimpana poikkeuksena tästä oli Mannanmäentien eteläosaan ja kohti kaakkoa tehdyn talolle menevän pistolinjan kohdat, missä maa-aines oli hyvin kivistä. Näillä kohdin kaivaminen eteni valvonnan kannalta kovakouraisemmin, eli kaivettu oja sortui kivien siirtelyn seurauksena paikoin niin pahoin, ettei havaintoja voinut tehdä kuin valmiista ojasta. Kaivutyön aikana kaivantoa tarkasteltiin silmävaraisesti samoin kuin kaivettuja maakasojia. Kaivutyö keskeytettiin tarvittaessa tarkempien havaintojen tekemiseksi, jolloin kaivamista jatkettiin lapion ja lastoin.



Kuvan taustalla kaivetaan kaivantoa 4 Mannanmäentien varteen.
Kuvan etualalla kaivanto 1 talolle tulevan pihatien kohdalla. Kaakkoon.

Kaivanto 1

Mannanmäentieltä kohti luodetta kaivetun (talolle menevä pistohaara) kaapeliojan pituus oli noin 68 metriä. Tämän kaivannon leveys pohjalta oli noin 30-35 cm ja pinnasta noin 55 cm. Syvyyttä kaivannolla oli noin 70-80 cm.

Kaivaminen alkoi piharakennuksen s-puolelta, pihatien s-laidasta ja jatkui pihatien suuntaisesti kohti kaakkoa. Kaivanto sijoittui pihatien s-laitaan, kuitenkin siten, että se oli enemmän pihatien kohdalla kuin pientareella. Ennen kaivutöitä pihatie ei vaikuttanut olevan juurikaan kummalla, eli sitä ympäröivää pihapiiriä korkeammalla.

Kaivetusta ojasta paljastui, että koko pihatien alue oli täyttömaata. Ylimpänä kerroksena oli 20-40 cm paksu harmaa hiekkasorakerros. Sen alla oli 15-35 cm paksuinen pikkukivien ja saven sekaisen hiekan kerros. Tämän kerroksen alaosassa oli muutamassa kohtaa satunnaisia tiilen

paloja ja muruja – tiilien paloja kaivannosta havaittiin vain muutamia hajanaisia, eivätkä ne siis muodostaneet yhtenäistä kerrosta. Pohjamaa paikalla on moreenia, joka tuli esiin kaivannon e ja w-päistä. Kaivannon keskiosassa tavoitesyvyyden maalaji oli edelleen pikkukivien ja saven sekaista hiekkaa.

Pihatien laitaan ja kohdalle kaivetusta kaapeliojasta havaitut täyttökerrokset katsotaan pihatien pitoon liittyviksi täyttökerroksiksi.



Kaivanto 1 ennen sen kaivamista. Kaivaminen alkoi lapion kohdalta. Itäkaakkoon



Kaivanto 1:n valmis se-pääty. Itäkaakkoon.



Valmiin kaivannon s-leikkaus kohdassa N 6845575 E 296104 (kaivannon nw-päätä). Mitan numeroiden 7 ja 4 välillä maalajina on hiekkasora. Numeroiden 4 ja 1 välillä pikkukivien ja saven sekainen hiekka. Kaivannon pohjalla näkyy tiilen kappale. Tällä kohtaa kaivannon pohja ei saavuttanut pohjamoreenia.



Valmiin kaivannon itäistä keskiosaa. Kuvattu kaakkoon.

Kaivanto 2

Mannanmäentieltä kohti kaakkoa (talon pihaan menevä pistohaara) tehdyn kaapeliojan pituus oli noin 44 metriä. Kaivannon leveys pohjalta oli noin 30-35 cm ja pinnasta noin 55 cm. Syvyyttä kaivannolla oli 70-80 cm. Maaperä paikalla oli kivistä moreenia, jonka kaivaminen aiheutti sen, ettei kaivannosta tullut ”siisti” ja suorareunainen – kaivannosta poistetut kivet rikkoivat ja romahduttivat kaivannon seiniä.

Kaivaminen paikalla aloitettiin talousrakennuksen nw-kulmalta edeten kohti luodetta. Noin 50 cm päässä rakennuksen kulmalta alkoi noin 3,5 metrin mittainen tumman, miltei mustan maan 10-30 cm paksuinen kerros (keskikohta N 6845507 E 296172, kartalla havainto A). Tumman kerroksen päällä oli noin 20 cm paksu nurmikko ja hiekkakerros. Tumma kerros koostui noen ja hiilen värjäämästä savisesta hiekasta, josta pystyi havaitsemaan kerroksellisuutta. Kerroksessa oli jonkin verran erikokoisia kiviä (halkaisijaltaan 3-25 cm), vailla järjestystä. Tumma kerros oli hyvin löyhää – sitä puhdistettaessa siinä olleet kivet putoilivat kaivannon pohjalle. Kerroksesta ei havaittu minkäänlaista esineistöä tai tiilen tms. paloja. Tumman kerroksen alla maalaji oli kellertävä moreeni.

Tumma kerros voi liittyä paikalla olleeseen kylätonttiin. Toisaalta kerros voisi liittyä vuoden 1963 peruskartalla näkyvään rakennukseen (edelleen pystyssä näkyvän päärakennuksen e-puolella), joka paikallisen asukkaan kertoman mukaan on palanut parisen kymmentä vuotta sitten. Tumman kerroksen kerroksellisuus viitaisi enemmän tähän vaihtoehtoon: kerroksellisuus olisi syntynyt palokerroksen purku- ja tasaustöiden yhteydessä.

Kaivanto 2 osui vuoden 2017 inventoinnissa paikannetun vanhan Kyrönkankaantien kohdalle noin kohdassa N 6845515 E 296171 (kartalla B). Tällä kohtaa noin 5 cm vahvuisen nurmikerroksen alla oli n. 20-25 cm paksu savinen hiekkasora, jonka alla maalaji oli vaalean kellertävää moreenia.

Kaivanto 2 leikkasi nw-päästään Mannanmäentien. Tien kohdalla tien täyttökerrosta oli 20-25 cm (sorahiekkaa), jonka alla maalaji oli alueelle ominaisesta kivistä moreenia.



Tumman maan kohta linjan se päädyssä, talousrakennuksen kulmalla. Kaakkoon.



Kuvattu kohti kaakkoa, vanhan Kyrönkankaantien suuntaisesti.
Kuvan oikeassa kulmassa näkyvän talousrakennuksen edustalta havaittiin tumman maan kerros.



Mannamäentien poikki kaivettu kaapelioja. Kaakkoon.

Kaivanto 3

Kaivannon pituus oli noin 118 m, leveys pohjassa n. 50–60 cm ja pinnassa n. 100 cm. Kaivannon syvyys oli 70–80 cm. Kaivanto 3 kaivettiin Mannamäentien ja talolle menevien pistoteiden risteysalueelta kohti itää, Mannamäentien pohjoispuolelle. Tiejon pohjoispuolinen maasto oli heinittynyttä vanhaa peltoa ja niittyä.

Kaivannosta ei havaittu mitään arkeologisesti mielenkiintoista. Kaivannoissa oli noin 25 - 60 cm sekoittunutta pintamaata (savista multaa, pienikivistä ja savista humuksen sekaista hiekkaa), jonka alla oli moreenia, savea ja kaivannon itäisimmässä päässä hiekkaa.



Vasemmalla kaivannon länsiosaa ja oikealla itäosaa.



Vasemmalla kaivannon keskiosan n-leikkausta ja oikealla itäpään n-leikkausta.

Kaivanto 4

Arkeologien saapuessa sovitusti paikalle aamulla 22.8.2018 oli kaapeleiden kaivutyö edennyt myös valvonnassa kaivettavalle linjan osalle. Tämä ilman valvontaa kaivettu osuus oli jo peitetty, joten havaintoja voitiin tehdä ainoastaan kaivinkoneella tasoitetun kaapeliojan pinnalta. Valvon-

nassa kaivettavaksi edellytettyä kohtaa oli kaivettu ilman valvontaa noin 30 metrin matkalta. Kaivamista jatkettiin arkeologin valvonnassa (pisteestä N 6845484 E 296124) kohti koillista.



Vasen: tilanne arkeologien saapuessa paikalle, jolloin valvonnassa kaivettavaksi tarkoitetun linjan kaivaminen oli jo aloitettu. Koilliseen. Oikea: ilman valvontaa kaivetun ja asennetun kaapelin pääty. Kaivaminen jatkui tästä valvonnassa kohti koillista. Lounaaseen.

Valvonnassa kaivetun kaivannon pituus oli noin 60 m, leveys pohjalla n. 50–60 cm ja maan pinnan tasalla n. 100–120 cm. Syvyyttä kaivannolla oli 70–120 cm. Kaivanto sijoittui Mannamäentien länsilaitaan, aivan tien pientareelle, tien laidassa kulkevan vanhan maakaapelin rinnalle. Vanhan kaapelin betonikourua tuli esille linjan koillisosassa, sekä vanhaa kaapelia linjan lopussa risteysalueen pohjoispuolella. Kaivannon lounaispäässä oli talolle johtavan vesiliittymän putkia.

Kaivannon lounaispäässä oli suuria irtokiviä, eikä tällä osin linjaa ollut mahdollista kaivaa ohuina kerroksina. Kaivanto oli noin puoliväliin asti kivikkoista, jonka jälkeen maa muuttui saviseksi. Muutoin kaivannossa oli 0-20 cm kivinen ja multainen sekoittunut pintamaakerros, 20- 70 cm kivinen maa/savinen kerros, 70-> koskematon hiekka/savi.

Poikkeuksena edellisestä oli kaivannon koillispää, missä kaivanto kaivettiin talolle johtavan tien poikki. Siinä kohdin kaivannossa oli noin 70 cm tien sorakerrosta, jonka alla oli tiivis savi. Pihatien risteyskohdan koillispuolella kaivanto osui vanhan maakaapelilinjan kohdalle. Siltä osin kaivanto oli kaivattavaan syvyyteen asti täysin sekoittunutta.

Kaivannon lounaispäässä tuli esille tumman maan sekainen löyhä kivikko (havainto C, N 6845496 E 296128). Kivikon kohdalla kaivannon syvyys oli noin 120 cm, kivikko ylsi noin 70 cm syvyyteen ja oli leveydeltään enimmillään 140 cm. Kivet olivat kooltaan noin Ø10–20 cm. Hiilen, tiilen ja osin rapautuneiden kivien sekaisessa kivikossa oli pohjaan asti modernia purkujätettä, kuten kirkasta tasolasia ja lankanuloja. Vuoden 1963 peruskartalla välittömästi kyseisen havaintokohdan s-puolella on rakennus, jota ei ole enää vuoden 1982 peruskartalla. Kohta tulkittiin vanhemmalle peruskartalle merkityn rakennuksen purkujätteeksi.

Mannamäentien ja luoteeseen johtavan pihatien risteyskohdan lounaispuolella tiekerrosten alta tuli kaivannon pohjalla esiin tummaa maata (havainto D, N 6845529 E 296142). Tumma alue oli noin 85 cm syvyydessä. Ilmiötä ei tutkittu syvemmälle, koska kaapelikaivanto oli jo tavoitesyvyydessään. Paljastunutta tummaa kohtaa puhdistettiin lastalla, missä yhteydessä siinä todettiin kiviä, hiiltä ja tiiltä. Vanhojen karttojen perusteella tällä kohtaa ei ole ollut rakennuksia, vaan pai-

kalla on ollut karttojen laatimisaikaan risteysalue aivan kuten nykyisinkin. Tumma maa voi olla aikaisempien putki- tai kaapelikaivantojen aikaansaannosta – tähän viittaisi myös sen syvyys. Varmuutta asiaan ei tässä yhteydessä kuitenkaan saatu.



Ylävasen: kaivanto 4 ennen kaivutöitä. Yläoikea: kaivutyö käynnissä kaivannon louhaisosassa. Koilliseen. Oikea: kaivanto 4 valmiiksi kaivettuna, ennen maakaapelin asennusta. Kuvassa vasemmalla näkyy vesilinjan putki. Pohjoiseen.





Vasen: kivikkoista aluetta kaivannon lounaisosasta.

Oikea: kaivannon keskivaihetta, jossa maa oli savista ja vähemmän kivistä kuin sen lounaisosassa..



Tumman maan sekainen löyhä kivikko (havainto C) kaivannon 4 eteläpäässä.

Kivikossa sekoittuneen maan seasta tavattiin nykyaikaisia purkujätettä, kuten kirkasta tasolasia ja lankanauloja. Kuvassa kaivannon se-leikkausta.



Vasen: kuvan etualalalla kaivannon 4 koillispäätä. Kuvan oikeassa yläkulmassa oikealle kaartuva oja on kaivanto 1. Mitta on kohdassa, jossa tumman maan alue (havainto D). Lounaaseen.
Oikea: tumman maan alue lähikuvassa.

Tulos

Järvenkylän historiallisen ajan kyläntontin läheisyyteen kaivettiin arkeologin valvonnassa noin 350 metriä maakaapelia. Kaivutyöt olivat jo alkaneet, kun arkeologit saapuivat sovituspaikalle aamulla 22.8.2018. Valvomatta valvottavaksi tarkoitettua kaapelilinjan osuutta oli kaivettu noin 30 metriä.

Selviä merkkejä vanhasta kyläntontista ei kaapeliojista tehty. Kaivannon 2 kaakkoispäädystä havaittu tumman maan alue voi liittyä joko kyläntonttiin tai vuoden 1963 peruskartalla näkyvän rakennuksen palokerrokseen.

Kaivannon 4 lounaispäästä tavattu löyhä kivikko liittyy todennäköisesti v. 1963 kartalle merkityn rakennuksen purkukerrokseen. Saman kaivannon koillisosasta havaittu tumman maan alue ei sijoitu vanhojen karttojen perusteella minkään rakennuksen kohdalle, vaan paikalla on ollut joko kaisessa tarkastetussa kartassa tie. Kyseinen kohta voi olla syntynyt kaapeli- tai putkitöiden yhteydessä, mutta tätä tulkintaa ei voi pitää varmana – havaintoja putkista tai kaapeleista ei kaivannon siltä kohtaa tehty.

28.11.2018

Teemu Tiainen
Johanna Rahtola

Lähteet

Karttalähteet

Mohell, Gustaf 1848. Kyrosocken af Öfre Satakunda Öfredels Härad samt Åbo och Björneborgs län. Pitäjänkartasto, myöhemmin nimetty karttalehti 2122 11. Maanmittauslaitos.
Westerberg J.V. 1835. Charta öfver Järvenkylä bys Ägor i Tavastkyrö Socken Öfre Satakunda Öfredels Härad samt Åbo och Björneborg Län. II Charta delen. Maanmittauslaitos.
Peruskartta Kyröskoski 2122 11. Vuodet 1959, 1963, 1982, 1989. Maanmittauslaitos.

Raporttilähteet

Jussila, Timo, Sepänmaa, Timo, Tiainen, Teemu 2017. Hämeenkyrö. Keskustan yleiskaava-alueen muinaisjäännösinventointi 2017. Mikroliitti Oy.
Jussila, Timo 2018. Hämeenkyrö. Järvenkylä-Kostula-Hirvola. Maakaapelireitin muinaisjäännöselvitys 2018. Mikroliitti Oy.